

FREJUS

REDACTION, ABONNEMENTS, PUBLICITÉ : 15, AVENUE GENERAL-DE-GAULLE - Tél. : 1.85

LES GRANDS PROJETS DE LA TOUR DE MARE

Un village provençal, un hôtel de 50 chambres, des installations sportives, un réseau routier seront prochainement édifiés...

...avec la chapelle Jean Cocteau

Le vaste domaine de la cité romaine de la Tour de Mare créée de toutes pièces par M. Louis Martinon, entre Fréjus l'antique et l'agreste massif de l'Estérel, est en perpétuelle extension.

De jour en jour, ce quartier résidentiel évolue, se transforme, adapte ses besoins aux exigences toujours croissantes de résidents temporaires, saisonniers ou définitifs chaque jour plus nombreux.

De hameau, cette réalisation est devenue village et, aujourd'hui, cité touristique en vogue ; et ce n'est là, semble-t-il, que l'ébauche d'un succès plus éclatant encore et qui prendra toute son ampleur dans les années à venir.

De grands projets sont en cours de réalisation afin de parfaire l'équipement touristique de la cité romaine.

Un hôtel de 50 chambres
Dans les toutes prochaines semaines.

maïnes, sur un emplacement choisi avec soin et sur des plans soigneusement étudiés, sera entrepris le chantier d'édification d'un hôtel de standing, doté de 50 chambres et qui devra fonctionner dès l'été prochain.

Caractéristique principale de ce bâtiment : vingt chambres seront chauffées et ouvertes toute l'année. Voilà qui ne manquera pas d'ajouter un brillant fleuron à l'équipement hôtelier de la commune.

Un village provençal de 37 villas

Dans les prochains mois également, un nouveau hameau de 37 villas sera édifié dans un agréable village qui, adossé au

centre commercial, ne comportera pas moins de 37 villas conçues et réalisées dans le plus pur style provençal.

Non pas dans le style néo-provençal avec de nombreuses fenêtres et d'immenses balcons vitrés qui, lorsque le soleil estival darde ses rayons, transforment ces demeures en véritables serres, mais de ces authentiques toitures basses et fraîches, qui retiendront une ombre rafraîchissante.

Des installations sportives

Complément naturel et indispensable de la piscine olympique, de véritables installations sportives seront entreprises dans le courant de l'automne qui doteront la cité romaine de courts de tennis réglementaires avec club-house et sanitaire, terrain de volley-ball, etc.

Dans une étape ultérieure, cet ensemble sportif pourra être électrifié pour voir s'y disputer de véritables confrontations en nocturne.

La chapelle Jean Cocteau

Il s'agit là d'un projet dont nous avons entretenu nos lecteurs voici bientôt deux ans et qui, après avoir observé une période d'attente bien involontaire, semble avoir reçu dernièrement une impulsion nouvelle, et définitive.

Lors d'une récente visite qu'il effectua en la cité romaine et à l'issue d'un long entretien qu'il eut avec M. Martinon, le maître Jean Cocteau, accompagné de son architecte particulier, M. Trinquenot, et de M. Alfredo Camilletti, secrétaire général de l'Ordre du Saint-Sépulcre, vint tout exprès de Rome selon les instructions de Sa Sainteté.

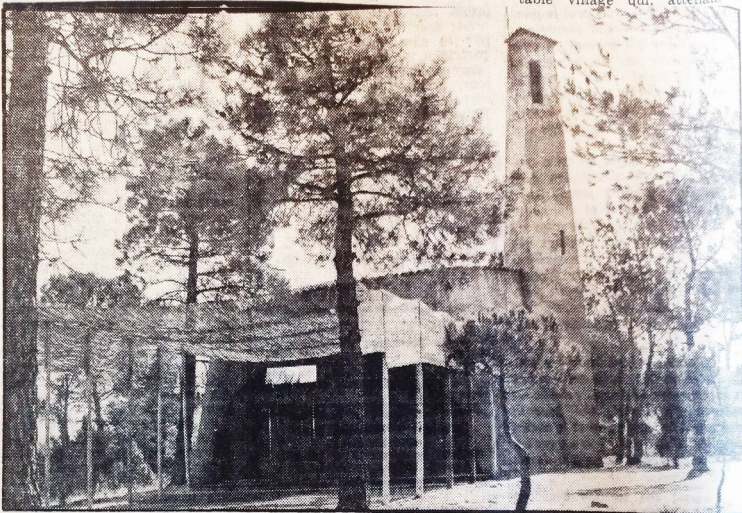
Pour des raisons de capacité, Notre-Dame-des-Anges, initialement prévue pour recevoir des peintures, a été abandonnée et une nouvelle chapelle de proportions beaucoup plus importantes sera éditée au nord-est de la Tour de Mare, en un lieu encore désert, mais qui entre bien dans la ligne des projets de décentralisation que nourrit M. Martinon.

Que sera cet édifice religieux ? Sera-t-il classique ou moderne, de style romain ou provençal ? Nul ne le sait encore et même pas sans doute Jean Cocteau lui-même, car le projet peut encore changer à diverses reprises selon l'inspiration du moment de son futur créateur. Mais on peut affirmer qu'elle sera épurée en son genre.

Jean Cocteau a déjà choisi l'emplacement. Il a gravé ses initiales sur un chêne noueux qui sera conservé et a dressé un petit monolithe de pierres à l'endroit précis où, sera érigé l'autel.

(A suivre)

J.-P. VIEU



Notre-Dame des Angès, jadis voisine du manège équestre, possédera bientôt une sœur jumelle en pleine nature, au pied même du massif de l'Estérel. (Photo J.-P. Vieu)

NOTEZ BIEN

Sécurité sociale. — Permanence de 9 h. 30 à midi, à la mairie, salle du tribunal.

Bibliothèque municipale. — Ouverte au public, 1er étage de la mairie de 8 à 12 h. et de 14 à 18 h.

LES CINEMAS

Le Rex. — Ce soir à 21 h 15 : « Les Motards », un film de vacances gai, enjoué, plein d'entrain, avec Roger Pierre, Jean-Marc Thibault, Colette Derael, Jacqueline Maillan, Alexandra Stewart, Véronique Zuber et Francis Blanche.

Le Vox. — En matinée à 15 h et en soirée à 21 h 15 : « Les Lions sont lâchés », un film de Henri Verneuil, dialogues de Michel Audiard, avec J.-C. Brialy, Claudia Cardinale, Danièle Darrieux, Michèle Morgan et Lino Ventura.

Equitation. — Au ranch de la Gaillarde, promenades à cheval tous les jours à partir de 8 heures.

A SAINT-AYGULF

UN GARÇONNET QUI TRAVERSAIT LA ROUTE NATIONALE EST RENVERSÉ PAR UNE VOITURE

L'enfant n'est que légèrement blessé

Un incident, qui aurait pu avoir de graves conséquences s'est produit hier, vers midi, dans le quartier de Saint-Aygulf.

Alors qu'il accompagnait sa mère au marché, un garçonnet de huit ans, Manuel Hernandez, a brusquement traversé la route alors que sa mère marquait un temps d'arrêt, au moment où survénait une voiture N° 8735 GP 75, conduite par son propriétaire, M. Claude Cavalli.

Malgré une tentative désespérée du conducteur, qui, fort heureusement, roulait à allure réduite le choc fut inévitable et l'infortuné piéton fut jeté à terre.

Un autre automobiliste de passage transporta immédiatement la victime à l'hôpital civil de Fréjus où des radiographies permirent de constater que son état ne suscitait aucune inquiétude.

L'enfant a cependant été gardé en observation.

Etoile Sportive Fréjussienne. — Poursuivant leurs efforts pour donner à l'équipe fanion le rythme de la compétition officielle, les dirigeants de l'Etoile ont conclu un match amical avec l'A.S. Rocheville pour le dimanche 2 septembre à 16 h.

La dernière rencontre la plus fraîche à notre mémoire permet de tirer de grandes conclusions sur les possibilités réelles de l'équipe ? A notre avis, non. L'entraîneur, Gigue tirant des enseignements de cette rencontre apportera les retouches qui s'imposent.

Le public sera sensible à cet effort et viendra nombreux, nous le souhaitons, applaudir au jeu relevé que ne manqueront pas de fournir les deux formations.

Les nombreuses personnes qui depuis le 13 août se rendent chaque jour à l'exposition artistique de la Villa Marie, organisée par la ville dans le but de vulgariser les réalisations locales et régionales n'ont pas manqué d'être attirées par les magnifiques céramiques qui ornent le hall d'honneur du rez-de-chaussée.

De très purs panneaux muraux aux couleurs tantôt vives, tantôt chatoyantes, mais d'inspiration toujours originale représentent des œuvres modernes ou anciennes recréant à s'y méprendre des gravures superstitieuses.

Ces panneaux sont l'œuvre d'un jeune céramiste de talent nouvellement installé en la cité romaine de la Tour de Mare et qui a nom Roger Pellissier.

Ce nom, d'ailleurs, ne tardera pas à franchir le cadre étroit de la renommée locale pour atteindre celui plus élevé de la renommée régionale.

En effet, si comme il en est fortement question Jean Cocteau réalise dans les mois à venir la nouvelle chapelle de la cité romaine et plus particulièrement les mosaïques de sol et les revêtements muraux, il fera largement appel aux réalisations en céramique de Roger Pellissier.

Celui-ci utilise deux techniques de travail bien particulières : les émaux mats et les émaux superposés, dont les effets rares d'interpénétration des couleurs sont obtenus par une technique de cuisson connue de lui seul.

Pourtant, dans ce cas bien particulier, malgré sa propre faculté créatrice, le céramiste s'effacera derrière le maître, car c'est Cocteau qui conçoit et dirigera l'œuvre. Le céramiste ne sera donc en l'occurrence qu'un fidèle exécutant.

« Avez-vous bon caractère ? »

Il y a quelques jours, à l'occasion d'un très court passage en la cité romaine, Jean Cocteau, accompagné de son architecte privé, M. Trinquenot, est venu rendre visite à son futur collaborateur, se montrant favorablement impressionné par les matériaux de support employés, par la technique propre à cet atelier et notamment par la richesse des rouges et des bleus que parvient à réaliser Roger Pellissier.

Le maître s'est déclaré très intéressé par les méthodes et il n'a pas abordé le détail de la réalisation. Il ne s'en est pas moins félicité de la future collaboration qui le liera au céramiste, lui demandant entre autres : « Avez-vous bon caractère ? Je suis personnellement d'un caractère un peu nerveux, parfois irritable, mais je suis persuadé que nous nous entendrons très bien ».

Jean Cocteau, personnage aux mille visages, coloriste génial, ne pouvait, en effet, rester insensible à la riche palette du céramiste. De cette collaboration naîtra bientôt une œuvre de grande réputation et qui, sans nul doute, amènera vers Fréjus de nombreux visiteurs.

Il joue au puzzle à longueur de journée

Roger Pellissier, homme modeste mais d'un dynamisme inlassable, représente le véritable artiste. Pour lui, peu importe l'œuvre déjà réalisée dont il parle à peine, car déjà sa pensée est tournée, son sens artistique est entièrement occupé par l'œuvre encore en gestation et qui, dans son esprit, dépassera bien sûr tout ce qu'il a déjà conçu.

Céramiste inspiré, M. Pellissier ne vend pas ses propres œuvres. Il laisse cette tâche à d'autres, à ses collaborateurs, car on ne saurait demander à un père de vendre ses propres enfants.

Chez lui, pas de protocole, il vous reçoit « dans son élément », c'est-à-dire dans son atelier et dès lors, au milieu des objets, des outils qui lui sont familiers, il traite de son art avec une éloquence intarissable.

Son travail quotidien ressemble à un gigantesque jeu de puzzle, puisqu'il consiste à créer sur des petits carreaux assemblés des dessins cuits qui seront ensuite assemblés et collés sur un support rigide.

Ainsi naît la majorité de ses créations. A son actif, la table d'orientation du belvédère, la décoration des rues de la piscine, de la salle des fêtes, de la Tour de Mare, etc.

L'idée de collaborer pendant près de trois mois avec un être aussi entier que Jean Cocteau ne l'inquiète pas outre-mesure et faisant abstraction de sa propre valeur artistique, pense en toute simplicité que ce sera pour lui et ses collaborateurs une très épuisable source d'enrichissements culturels et artistiques.

Oui, Roger Pellissier est un sage, ce qui ajoute encore à ses qualités de céramiste dont les créations originales n'ont pas fini de nous émerveiller et d'enthousiasmer les visiteurs de la cité romaine.

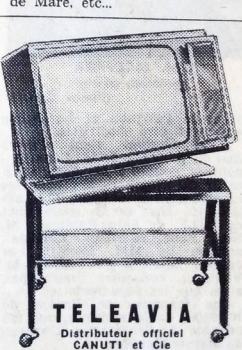
J.-P. V.

J.-P. VIEU



latourdemare.fr

Roger Pellissier nous montre, ici, un magnifique « Christ en croix » qui a vivement intéressé Jean Cocteau et qui a été acquis par M. Alfredo Camilletti, secrétaire de l'Ordre du Saint-Sépulcre. Dans quelques jours, cette œuvre sera à Rome. (Photo J.-P. Vieu)



TELEAVIA
Distributeur officiel
CAUUT de la Mer, FREJUS - Tél. 370

COURS DES VINS ET ALCOOLS
Marché de Sète
Vins de pays, récolte 1961, rouge, 9 degrés : 6,40.
10 degrés à 10,5 ; 6,30 à 6.
11 degrés à 12 ; 5,80 à 5,70.
Vins d'Algérie, récolte 1960, récolte 1961 : Alger, Oran, Tunis ; insuffisance d'affaires, pas de cote.